



CONFINDUSTRIA

Protocollo per il contrasto e il contenimento del Virus Covid-19 negli ambienti di lavoro

Febbraio 2023

INDICE

- ✓ Premessa
- ✓ Obiettivo
- ✓ Norme generali
- ✓ Misure di prevenzione e trattamento
- ✓ Linee guida comportamentali generali

ALLEGATO 1: Informativa sul trattamento dei dati personali

ALLEGATO 2: Norme di natura igienico sanitaria

ALLEGATO 3: Documento del medico competente e dell'RSPP, recante i casi in cui è fortemente raccomandato utilizzare la mascherina FFP2

PREMESSA

Gli ultimi dati relativi ai monitoraggi COVID-19 evidenziano, per tutte le fasce d'età, una riduzione dei tassi di contagio - sotto la soglia epidemica - e di occupazione dei posti letto in terapia intensiva e in aree mediche COVID-19.

Nonostante la cessazione delle misure di precauzione e protezione nei luoghi di vita, il Ministero della salute continua a raccomandare l'adozione delle misure comportamentali individuali e collettive, tra cui l'uso della mascherina.

Tale approccio non può non riflettersi anche nei luoghi di lavoro, ove, sebbene in una nuova ottica di autoresponsabilizzazione, si raccomanda fortemente l'uso delle mascherine, il distanziamento interpersonale nel caso di assembramenti, l'igiene delle mani e l'aerazione dei locali.

OBIETTIVO

Il presente Protocollo ha l'obiettivo di contrastare e contenere la diffusione del *virus* COVID-19 negli ambienti di lavoro e si applica a tutti coloro che a vario titolo accedono ai locali di Confindustria Servizi S.p.A. e Confindustria (di seguito: "Sede").

Le disposizioni in esso contenute devono essere rispettate durante la prestazione lavorativa e, in ogni caso, durante la permanenza all'interno del perimetro della Sede.

Il presente Protocollo è stato predisposto tenuto conto del Protocollo condiviso di regolamentazione delle misure per il contrasto e il contenimento della diffusione del virus COVID-19 negli ambienti di lavoro, sottoscritto il 14 marzo 2020 tra Confindustria, il Governo e le altre parti sociali, e aggiornato il 24 aprile 2020, il 6 aprile 2021 e il 30 giugno 2022.

Le disposizioni previste dal presente Protocollo saranno valide sino a nuova comunicazione e si confida sulla massima collaborazione nel rispettarle di tutti i soggetti interessati.

NORME GENERALI

TARGET: TUTTI

In relazione alla perdurante circolazione del COVID-19, in via straordinaria e temporanea, **non è consentito l'accesso** ai locali di Confindustria Servizi S.p.A. e Confindustria a soggetti con temperatura corporea superiore ai 37,5°C.

Inoltre, **non è consentito** l'accesso ai seguenti soggetti:

- a) soggetti sottoposti alla misura dell'isolamento;
- b) soggetti con sintomatologia da infezione respiratoria o influenza (es. tosse, raffreddore, mal di gola, difficoltà respiratorie);
- c) soggetti sottoposti al regime dell'autosorveglianza di cui all'art. 10-ter, co. 2 del DL n. 52/2021 privi di dispositivi di protezione delle vie respiratorie di tipo FFP2;
- d) soggetti usciti dalla misura dell'isolamento e privi di dispositivi di protezione delle vie respiratorie di tipo FFP2 nei 10 giorni dal primo test positivo ovvero dall'inizio della sintomatologia, salvi i casi di negatività a un test antigenico o molecolare.

Entrando in Sede ciascun soggetto **assume nei confronti di Confindustria Servizi S.p.A. e Confindustria ogni responsabilità in merito alla presenza di una solo delle citate condizioni ostative all'accesso**. Pertanto, invitiamo chiunque acceda ai nostri locali ad assumere un comportamento responsabile e collaborativo.

Inoltre, entrando in Sede, ciascun soggetto si impegna a rispettare tutte le disposizioni delle Autorità sanitarie, nonché le misure di cui al presente Protocollo.

MISURE DI PREVENZIONE E TRATTAMENTO

TARGET: TUTTI

A beneficio dei soggetti che, in assenza delle citate condizioni ostative, accedono in Sede, si ricorda l'importanza di applicare le misure di prevenzione e trattamento indicate dall'Organizzazione Mondiale della Sanità e dal Ministero della salute, valide anche nella vita privata quotidiana, di seguito brevemente riepilogate:

- ✓ nei contatti sociali, mantenere una distanza di sicurezza interpersonale di almeno 1 metro;
- ✓ lavarsi spesso le mani con acqua e sapone o, in assenza, con soluzioni idroalcoliche. Si segnala che in Sede sono stati messi a disposizione di chiunque dispensatori di disinfettante per l'igiene e la pulizia delle mani e che nei servizi igienici è stata affissa apposita cartellonistica contenente indicazioni per il lavaggio sicuro delle mani con acqua e sapone
- ✓ indossare correttamente i dispositivi di protezione delle vie respiratorie;
- ✓ starnutire e tossire in un fazzoletto evitando il contatto delle mani con le secrezioni respiratorie. Smaltire il fazzoletto in modo appropriato e procedere all'igiene delle mani;
- ✓ evitare abbracci e strette di mano;
- ✓ evitare l'uso promiscuo di bottiglie e bicchieri;
- ✓ non toccarsi occhi, naso e bocca con le mani;
- ✓ garantire una buona ventilazione degli ambienti chiusi;
- ✓ vaccinarsi.

Inoltre, si segnala che l'uso della mascherina FFP2, anche se attualmente obbligatorio solo in alcuni settori secondo la normativa vigente, rimane un presidio importante per la tutela della salute dei lavoratori ai fini della prevenzione del contagio nei contesti di lavoro. Pertanto, se ne raccomanda fortemente l'utilizzo in ambienti chiusi e condivisi da più persone, aperti al pubblico o dove comunque non sia possibile il distanziamento interpersonale di 1 metro.

Numeri verde emergenza COVID-19:

- Tel. 1500 – Nazionale
- Tel. 800 11 88 00 – Regione Lazio

LINEE GUIDA COMPORTAMENTALI

TARGET: TUTTI

- ✓ Durante la permanenza all'interno della Sede, è fortemente raccomandato utilizzare la mascherina FFP2, specie nei casi indicati nel documento del medico competente e dell'RSPP di cui all'Allegato 3 al presente Protocollo.
- ✓ Durante la permanenza all'interno della Sede rispettare sempre la distanza interpersonale di almeno 1 metro.
- ✓ Durante la permanenza all'interno della Sede lavarsi spesso le mani utilizzando acqua e sapone o il gel igienizzante che è presente in ogni corridoio e attenersi alle misure di natura igienico sanitaria descritte nell'Allegato 2 al presente Protocollo.
- ✓ L'accesso agli ascensori è limitato secondo la capienza indicata nel cartello in prossimità dell'ingresso. Per l'utilizzo è fortemente raccomandato l'utilizzo della mascherina FFP2 in conformità al documento del medico competente e dell'RSPP di cui all'Allegato 3 al presente Protocollo.
- ✓ Ventilare il proprio ufficio per almeno 10 minuti ogni 2 ore, ricordandosi di lasciare le finestre chiuse alla fine di ogni giornata.
- ✓ Alla fine di ogni giornata lavorativa la scrivania deve essere liberata da qualsiasi oggetto, in modo da consentire una completa pulizia delle superfici in conformità alle previsioni della Circolare del Ministero della Salute n.17644 del 22 maggio 2020 "Indicazioni per l'attuazione di misure contenitive del contagio da SARS-CoV-2 attraverso procedure di sanificazione di strutture non sanitarie (superfici, ambienti interni) e abbigliamento" e della Circolare del Ministero della Salute n. 5443 del 22 febbraio 2020 per la pulizia di ambienti non sanitari.
- ✓ In caso di riunioni e incontri, utilizzare la sala a propria disposizione più capiente, rispettare i limiti di capienza indicati nei cartelli in prossimità dell'ingresso e nel programma di gestione sale, mantenere la distanza interpersonale di almeno 1 metro e ventilare la sala nel corso e dopo ogni incontro o riunione. In caso di riunioni e incontri, è fortemente raccomandato l'utilizzo della mascherina FFP2 in conformità al documento del medico competente e dell'RSPP di cui all'Allegato 3 al presente Protocollo. All'esito della riunione o incontro, inviare il numero che identifica la sala utilizzata a: i) Confindustria Servizi se la riunione è organizzata da Associazioni o Enti ospitati nella Sede; ii) alla funzione Risorse Umane di Confindustria negli altri casi. La sala utilizzata per l'incontro o la riunione verrà sottoposta a una completa pulizia in conformità alle previsioni della Circolare del Ministero della Salute n.17644 del 22 maggio 2020 "Indicazioni per l'attuazione di misure contenitive del contagio da SARS-CoV-2 attraverso procedure di sanificazione di strutture non sanitarie (superfici, ambienti interni) e abbigliamento" e della Circolare del Ministero della Salute n. 5443 del 22 febbraio 2020 per la pulizia di ambienti non sanitari.

- ✓ Per l'accesso alle sedi dei servizi bancari e postali si raccomanda di attenersi alle disposizioni operative emanate dai relativi gestori. All'esito delle operazioni bancarie e/o postali eseguite, è necessario praticare prontamente l'igiene delle mani.
- ✓ L'accesso al Bar e la consumazione di alimenti e/o bevande sono regolati dalle "Linee Guida per il contenimento del contagio da SARS-CoV-2" adottate dal gestore del servizio e consultabili presso i locali del Bar.

Di seguito, si riportano le principali misure di sicurezza per l'accesso al servizio Bar:

- l'ingresso al Bar è limitato secondo la capienza indicata dal gestore nel cartello in prossimità dell'ingresso del Bar stesso;
 - prima di accedere al Bar, è necessario igienizzare le mani. Sono disponibili gel igienizzanti in più punti del locale, in particolare in prossimità del bancone e della cassa;
 - all'interno del Bar è necessario limitare il più possibile gli spostamenti e mantenere la distanza interpersonale di almeno 1 metro;
 - al termine della consumazione al tavolino, il singolo cliente dovrà provvedere autonomamente a riporre i rifiuti negli appositi raccoglitori;
 - il personale di servizio è munito di adeguati dispositivi di protezione individuale e procede a una frequente igiene delle mani;
 - viene favorito il ricambio d'aria anche con l'apertura delle finestre del locale ogni 30 minuti. Inoltre, viene garantita la pulizia, a impianto fermo, dei filtri dell'aria di ricircolo per mantenere i livelli di filtrazione/rimozione adeguati;
 - al termine di ogni consumazione al tavolino, sono assicurate tutte le misure di disinfezione delle superfici;
 - viene assicurata l'igienizzazione più volte durante il giorno degli ambienti comuni più a rischio, delle postazioni e strumenti di lavoro, dei tavoli e oggetti che vengono a contatto con le persone;
 - presso la cassa sono disponibili dispositivi per il pagamento sia in contanti che in modalità elettronica tramite carta di credito/bancomat o Pellegrini Card;
 - durante la fila per ritirare e pagare le consumazioni è fortemente raccomandato l'utilizzo della mascherina FFP2 in conformità al documento del medico competente e dell'RSPP di cui all'Allegato 3 al presente Protocollo.
- ✓ L'accesso alla mensa e la consumazione di alimenti e/o bevande sono regolati dal Protocollo "HACCP - Confindustria istruzioni operative aziendali Covid-19", adottato dal gestore del servizio e consultabile presso nei locali della mensa e sulla Intranet. Tale Protocollo contiene anche particolari disposizioni rivolte al personale di servizio e ai fornitori del gestore del servizio.

Di seguito, si riportano le principali misure di sicurezza per l'accesso al servizio mensa:

- prima di accedere ai locali della mensa, è necessario igienizzare le mani. Sono disponibili gel igienizzanti in più punti del locale, in particolare in prossimità della cassa;
- all'interno dei locali della mensa è necessario mantenere la distanza interpersonale di almeno 1 metro.

Inoltre, all'interno dei locali della mensa:

- il personale di servizio è munito di adeguati dispositivi di protezione individuale e procede a una frequente igiene delle mani;
 - sono previsti percorsi di ingresso e di uscita differenziati;
 - la capienza massima è indicata dal gestore nel cartello in prossimità dell'ingresso della mensa stessa;
 - i posti a sedere sono disposti "a scacchiera" nel rispetto della distanza interpersonale di almeno 1 metro;
 - vengono utilizzati posate sanificate preimbustate e condimenti monouso;
 - al termine della consumazione del pasto, i vassoi sono ritirati dal personale di servizio ed è assicurata l'igienizzazione della singola postazione;
 - viene favorito con frequenza il ricambio d'aria nei locali della mensa;
 - presso la cassa sono disponibili dispositivi per il pagamento sia in contanti che in modalità elettronica tramite carta di credito/bancomat o Pellegrini Card;
 - durante la fila per ritirare e pagare le consumazioni è fortemente raccomandato l'utilizzo della mascherina FFP2 in conformità al documento del medico competente e dell'RSPP di cui all'Allegato 3 al presente Protocollo.
- ✓ Si invitano tutti coloro che intendono usufruire del servizio Bar e del servizio mensa ad attenersi rigorosamente alle misure adottate e ad assumere un comportamento collaborativo e responsabile.

N.B.

Qualora durante la permanenza in Sede dovessero insorgere febbre e/o sintomi influenzali o da infezione respiratoria (es. tosse, raffreddore, mal di gola, difficoltà respiratorie), è necessario:

- indossare immediatamente la mascherina FFP2;
- informare immediatamente: i) Confindustria Servizi S.p.A., per le Associazioni o Enti ospitati nella Sede o altri soggetti esterni (Sergio Conchione, tel. 328 6119 303;); ii) la funzione Risorse Umane di Confindustria negli altri casi (Myriam Pagnotta, tel. 348 7360 239) e seguire le indicazioni.

INFORMATIVA SUL TRATTAMENTO DEI DATI PERSONALI

Ai sensi del Regolamento Ue n. 679/2016 (*cd.* GDPR), si forniscono di seguito le informazioni in merito al trattamento dei dati personali acquisiti in attuazione delle misure previste dal Protocollo di Confindustria Servizi S.p.A. e Confindustria per il contrasto e il contenimento della diffusione del virus COVID-19 negli ambienti di lavoro.

Titolari del trattamento

Confindustria Servizi S.p.A., con sede legale in Viale Pasteur, 6 - 00144 Roma, privacy@confindustria.it.

Confindustria, con sede legale in Viale dell'Astronomia, 30 – 00144 Roma, e-mail: privacy@confindustria.it.

In relazione ai trattamenti dei dati personali di cui alla presente informativa, Confindustria e Confindustria Servizi S.p.A. operano in totale e reciproca autonomia per lo svolgimento delle attività di propria ed esclusiva competenza.

Tipologia di dati personali trattati e di interessati

Nei limiti delle finalità e delle modalità definite nella presente informativa, sono oggetto di trattamento le informazioni in merito all'insorgenza di febbre e sintomi influenzali o da infezione respiratoria (tosse raffreddore, mal di gola, difficoltà respiratorie) durante la permanenza nei locali e negli uffici di Confindustria Servizi S.p.A. e Confindustria.

I dati personali oggetto di trattamento si riferiscono a tutti i soggetti che, a qualsiasi titolo, accedono ai locali e agli uffici di Confindustria Servizi S.p.A. e Confindustria (es. personale dei Titolari, fornitori, trasportatori, appaltatori, visitatori e ogni altro soggetto terzo autorizzato ad accedere ai locali e agli uffici di Confindustria Servizi S.p.A. e Confindustria).

Si segnala che, per il personale dei Titolari, la presente informativa integra quella già fornita per il trattamento dei dati personali funzionale all'instaurazione e all'esecuzione del rapporto di lavoro.

Finalità e base giuridica del trattamento

I dati personali saranno trattati esclusivamente per finalità di prevenzione dal contagio da COVID-19, in esecuzione del Protocollo per il contrasto e il contenimento della diffusione del virus COVID-19 negli ambienti di lavoro di Confindustria Servizi S.p.A. e Confindustria adottato ai fini dell'art. 29-*bis* del DL n. 23/2020.

La base giuridica del trattamento è, pertanto, da rinvenirsi nell'applicazione, ai sensi e per gli effetti del citato art. 29-*bis* del DL n. 23/2020, delle prescrizioni contenute nel protocollo condiviso di regolamentazione delle misure per il contrasto e il contenimento della diffusione del COVID-19 negli ambienti di lavoro, sottoscritto il 24 aprile 2020 tra il Governo e le parti sociali, e successive modificazioni e integrazioni.

Natura del conferimento dei dati personali

Il conferimento dei dati è necessario per l'accesso e la permanenza nei locali e negli uffici di Confindustria Servizi S.p.A. e Confindustria. Un eventuale rifiuto a conferirli impedisce di consentire l'ingresso e la permanenza.

Modalità, ambito e durata del trattamento

Il trattamento è effettuato dal personale di Confindustria Servizi S.p.A. e Confindustria, che agisce sulla base di specifiche istruzioni fornite in ordine alle finalità e alle modalità del trattamento. I dati personali potranno essere, altresì, trattati da strutture esterne, che svolgono per conto dei Titolari compiti di supporto, nella loro qualità di Responsabili del trattamento.

I dati personali non saranno oggetto di diffusione, né di comunicazione a terzi, se non in ragione delle specifiche previsioni normative (es. in caso di richiesta da parte dell'Autorità sanitaria per la ricostruzione della filiera degli eventuali contatti stretti di un lavoratore risultato positivo al COVID-19).

I dati saranno trattati per il tempo strettamente necessario a perseguire la citata finalità di prevenzione dal contagio da COVID-19.

Diritti degli interessati

In qualsiasi momento, gli interessati hanno il diritto di accedere ai propri dati personali, di chiederne la rettifica, l'aggiornamento e la relativa cancellazione. È, altresì, possibile opporsi al trattamento e richiederne la limitazione.

Queste richieste potranno essere rivolte a:

- Confindustria Servizi S.p.A., con sede legale in Viale Pasteur, 6 - 00144 Roma, privacy@confindustria.it.
- Confindustria, con sede legale in Viale dell'Astronomia, 30 – 00144 Roma, e-mail: privacy@confindustria.it.

Inoltre, nel caso in cui si ritenga che il trattamento sia stato svolto in violazione della normativa sulla protezione dei dati personali, è riconosciuto il diritto di presentare reclamo all'Autorità Garante per la protezione dei dati personali, Piazza Venezia, 11 - 00187 - Roma.

NORME DI NATURA IGIENICO SANITARIA**TARGET: TUTTI****STARNUTIRE O TOSSIRE**

Starnutire o tossire sempre con il gomito flesso o coprendosi naso e bocca e utilizzando un fazzoletto monouso, gettandolo immediatamente in un cestino chiuso; lavare, poi, le mani con acqua e sapone o usando soluzioni alcoliche.

LAVARSI LE MANI

È importante lavarsi le mani frequentemente e comunque sempre:

- ✓ prima e dopo aver consumato cibo e bevande;
- ✓ prima e dopo aver indossato mascherine;
- ✓ prima e dopo aver toccato oggetti a uso promiscuo;
- ✓ prima e dopo aver utilizzato i servizi igienici.

In tutti i servizi igienici è presente acqua corrente, sapone e idonei mezzi per asciugarsi le mani.

In caso di impossibilità a recarsi presso i servizi igienici, è possibile utilizzare gel detergente mani alcolico presente in più punti all'interno della Sede.

Di seguito, la procedura corretta per lavarsi le mani con acqua e sapone. Si ricorda che tale procedura è affissa anche in tutti i servizi igienici presenti nella Sede.



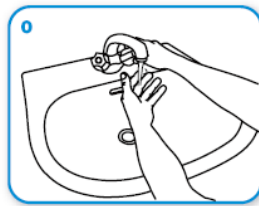
Come lavarsi le mani con acqua e sapone?



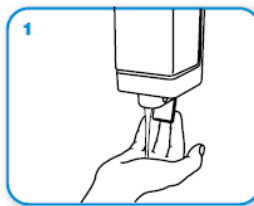
LAVA LE MANI CON ACQUA E SAPONE, SOLTANTO SE VISIBILMENTE SPORCHE! ALTRIMENTI, SCEGLI LA SOLUZIONE ALCOLICA!



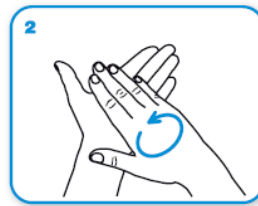
Durata dell'intera procedura: **40-60 secondi**



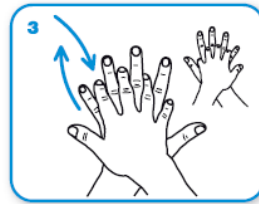
Bagna le mani con l'acqua



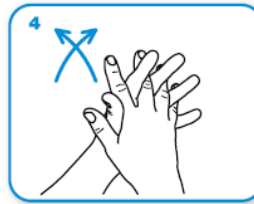
applica una quantità di sapone sufficiente per coprire tutta la superficie delle mani



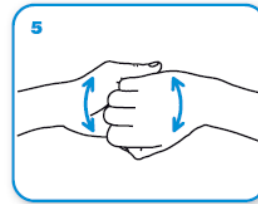
friziona le mani palmo contro palmo



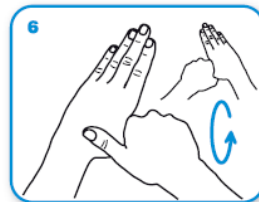
il palmo destro sopra il dorso sinistro intrecciando le dita tra loro e viceversa



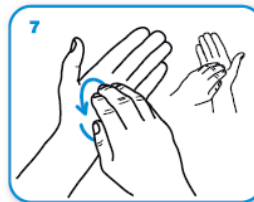
palmo contro palmo intrecciando le dita tra loro



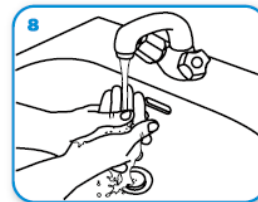
dorso delle dita contro il palmo opposto tenendo le dita strette tra loro



frizione rotazionale del pollice sinistro stretto nel palmo destro e viceversa



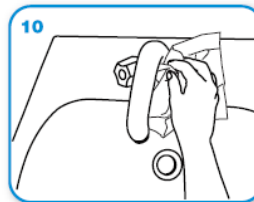
frizione rotazionale, in avanti ed indietro con le dita della mano destra strette tra loro nel palmo sinistro e viceversa



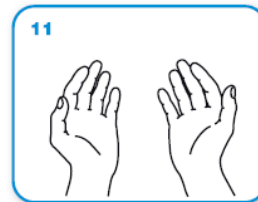
Risciacqua le mani con l'acqua



asciuga accuratamente con una salvietta monouso



usa la salvietta per chiudere il rubinetto



...una volta asciutte, le tue mani sono sicure.

CASI IN CUI L'UTILIZZO DELLA MASCHERINA FFP2 È FORTEMENTE RACCOMANDATO

AMBIENTI	Ascensori (a prescindere dalla presenza di un'altra persona)
	Antibagno e bagno (a prescindere dalla presenza di un'altra persona)
	Mensa e Bar per clienti in fila
ATTIVITÀ e MANSIONI	Partecipazione a riunioni
	Partecipazione a convegni, congressi, corsi e altri eventi
	Autisti con viaggiatore
	<i>Staff</i> in occasione di convegni, congressi, corsi e altri eventi
	Partecipazione a sopralluoghi per <i>location</i> di riunioni, convegni, congressi e altri eventi, nonché di riprese cinematografiche e <i>similia</i>
	Svolgimento di attività tecniche in luoghi in cui sia presente almeno un'altra persona

Originale firmato da Medico Competente e RSPP presso la Funzione Risorse Umane